

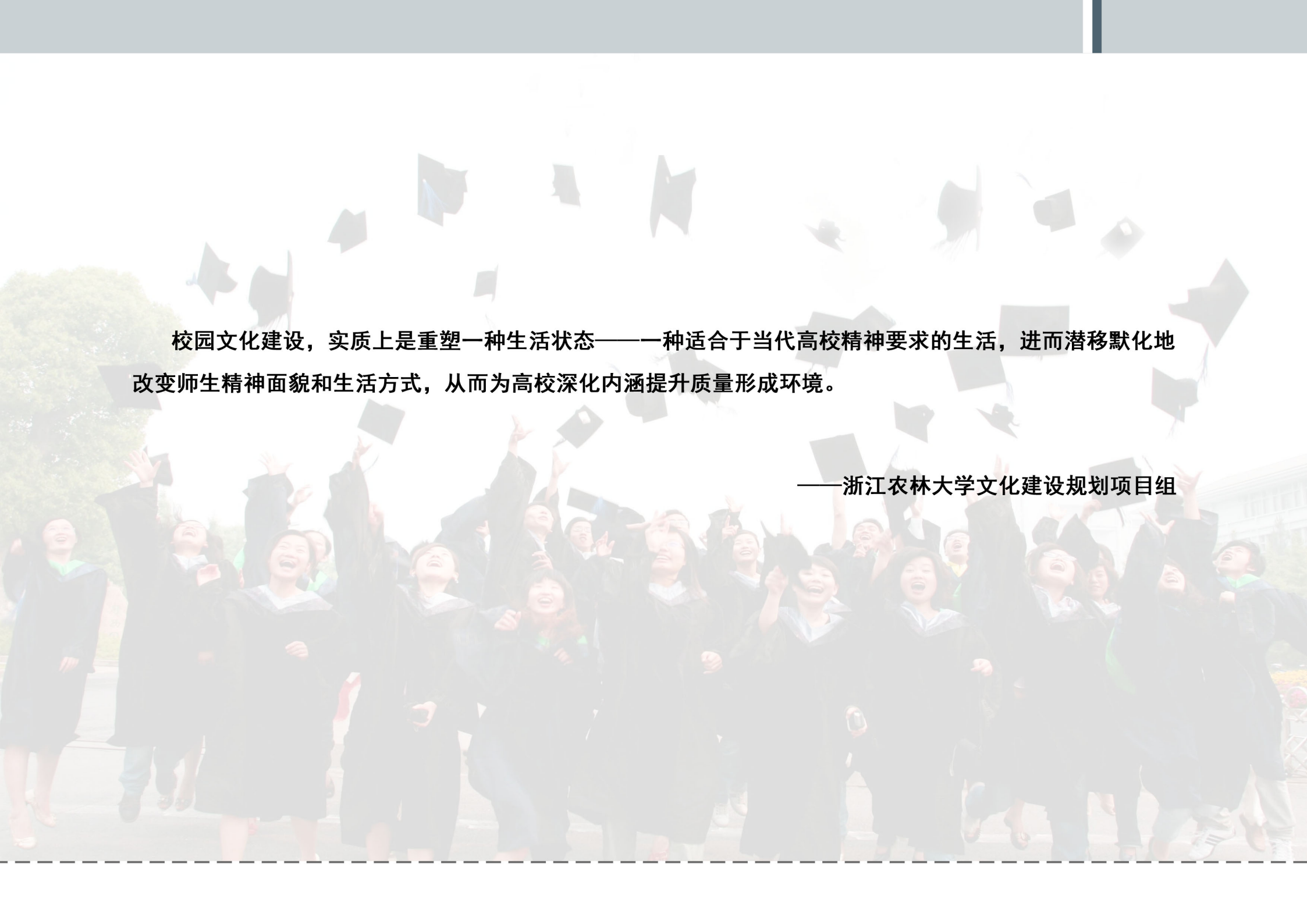
ZHEJIANG
AGRICULTURE
AND
FORESTRY
UNIVERSITY

浙江农林大学



“两大走廊” 文化建设总体规划

“TWO CORRIDORS” CULTURAL CONSTRUCTION OVERALL PLANNING

A large group of graduates in black gowns are celebrating, with many throwing their caps into the air. The scene is set outdoors on a campus with trees and a building in the background. The image is slightly faded to allow text to be read clearly.

校园文化建设，实质上是重塑一种生活状态——一种适合于当代高校精神要求的生活，进而潜移默化地改变师生精神面貌和生活方式，从而为高校深化内涵提升质量形成环境。

——浙江农林大学文化建设规划项目组

1 项目概况

浙江农林大学创建于1958年，经过50余年的建设，凝练了“坚韧不拔，不断超越”的学校精神，已发展成为一所以农林学科为特色，涵盖农、工、管、文、理、法、经、医、艺等九大学科门类，具有本科和研究生办学层次的多科性大学。“十二五”期间，学校坚持“提升内涵，促进转型”发展主题，把提高质量作为事业发展的核心任务，朝着建设国内知名的生态性创业型大学的战略目标前进。

浙江农林大学东湖校区占地1952亩，从选址、规划，到建设的每个环节，始终贯穿着“崇尚自然，优化环境；因地制宜，特色鲜明；以人为本，天人合一”的生态理念，目前已建成校园与植物园两园合一，集教学、科研、生物多样性保护等功能于一体的现代化生态校园。浙江农林大学东湖校区以其优美的生态环境、和谐的校园文化、优越的育人环境，被誉为“一个读书做学问的好地方”，“一座与山水同在的校园”，被国家林业局、教育部、共青团中央、中国生态文化协会共同授予“国家生态文明教育基地”荣誉称号。

《浙江农林大学中长期发展规划纲要（2011—2020年）》在第四部分“主要任务”，其中的“生态校园建设”与“和谐校园建设”中指出：“注重生态文化载体建设。结合‘国家生态文明教育基地’建设规划，加强校园生态文明教育设施、服务载体建设。打造生态文化展示线路……设计制作具有生态文化内涵、农林特色的雕塑群、纪念亭等人文景观，营造浓厚的育人氛围”，“建设‘生态走廊’、‘人文走廊’，展示生态文化和人文精神”。在专项规划《浙江农林大学“十二五”和谐校园建设规划》“建设重点”中进一步提出：“（二）建设两条走廊——‘人文走廊’、‘生态走廊’：结合‘国家生态文明教育基地’建设规划，以校园建筑和自然、人文景观为节点，分别建成以生态文化和人文精神为核心的两大功能性走廊”，并提出了设立建设专项资金。在《浙江农林大学“十二五”校园建设规划》中，提到“注重生态文化载体建设，强化校园育人功能”，并进一步提出“加强校园人文景观设计与建设”，“建设生态文化教育展示走廊”等，并设计了展示走廊线路。以上浙江农林大学东湖校区建设历史和未来的规划是本项目开展的基本依据。

大学校园，是学校精神、学术和文化的载体，是培养高素质创新创业型人才的重要基地。2012年12月，浙江农林大学宣传部委托园林学院进行“两大走廊”文化建设总体规划，并在2012年12月26日和2013年3月20日分别向学校主管领导和校园建设委员会汇报。经多次讨论修改，吸收“两大走廊”范围、概念应扩大到整个校园等意见，最终形成本规划。

2 规划总纲

2.1 规划范围

规划重点是“生态走廊”和“人文走廊”两大特色鲜明的文化长廊，并以点串线，以线扩面，最终包括整个东湖校区主要区域。“两条走廊”主体线路如下：

东线“生态走廊”（2450米）：南校门——盆景园——碳汇中心——国家木质中心——翠竹园——智能实验楼——茶文化楼——官塘湿地——学生活动中心

西线“人文走廊”（1860米）：学生活动中心——集贤食堂——教学楼——图书馆——东湖木桥——湖心岛——东湖茶室——南校门

2.2 规划依据

《浙江农林大学中长期发展规划纲要（2011—2020年）》

《国家生态文明教育基地管理办法》（国家林业局、教育部、共青团中央，2008年）

《城市绿地设计规范》GB50420—2007

《浙江农林大学“十二五”和谐校园建设规划》

《浙江农林大学“十二五”校园建设规划》

其他相关法律法规、规划规范和文件

2.3 规划理念和目标

整合现有校园文化建筑和景点，新建和提升校园文化景点，通过在时间和空间上进行合理规划，建成“生态走廊”和“人文走廊”两大特色鲜明的校园文化长廊。创造富有浙江农林大学特色，景观形式和文化内涵俱美的校园景观，成为大学精神、学术及文化的载体和培养高素质创新创业型人才的重要基地。进一步建设“国家生态文明教育基地”，打造21世纪中国大学校园文化名片。



两大走廊位置图

2.4 规划原则

一、**特色鲜明，体现风格**：尊重历史，体现和强化“两园合一”，“集教学、科研、生物多样性保护等功能于一体的现代化生态校园”等浙江农林大学人文历史特色，反映新时期生态性、创业型大学特点。

二、**主次分明，因地制宜**：集约使用经费，现状条件较好，位置重要的用地重点建设；在尽量保留原有文化景点建设基础上提升文化，因地制宜，力争用较少的投资获得最大的效益。

三、**疏密有致，结合生活**：结合校园人文生活需求进行规划，设置适合师生学习休闲、互动交流的校园文化空间；疏朗处质朴大气，细密处精致典雅，建成精品。

四、**生态文明，环境育人**：体现“国家生态文明教育基地”要求，反映我校学科特点，形成“生态景观优美，人文景物集中”，生态健康的校园景观，促进人与自然和谐价值观的形成，推进社会主义生态文明建设。

2.5 建设思路与策略

一、总体布局，分步实施。从现状基础出发，考虑主次难易，不断深化校园文化建设。

二、以贯穿校园的“生态走廊”、“人文走廊”两条走廊为主轴，串联校园生态和人文空间。

三、以线带面，结合校园自然山水和建筑布局特征，构建校园整体生态和文化网络。

3 规划布局和内容

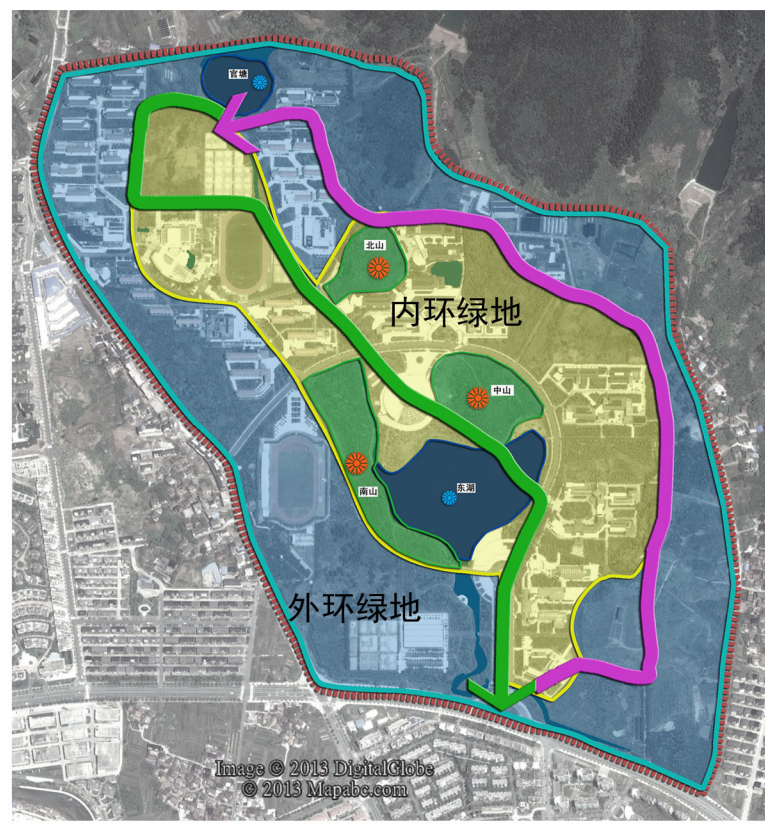
3.1 规划布局

校园文化建设布局特点概括起来为：三山两湖二廊十二园，具体如下：

- 一、重点建设5个一级文化园，7个二级文化园共12园；
- 二、以“生态走廊”、“人文走廊”两大走廊串联各文化园，形成“九里生态人文环”；
- 三、以线扩面，强化三山两湖的校园生态及人文空间格局。

规划布局一览表

骨架	名 称	面积/长度	比例（占全校）
三山	北山	1.6公顷	5.3%
	中山	2.8公顷	
	南山	2.5公顷	
两湖	东湖	5.6公顷	6.3%
	官塘	2.6公顷	
二廊	生态走廊	2450米	/
	人文走廊	1860米	
十二园	/	32.5公顷	25.0%
总计：		47.6公顷	36.6%



规划布局图

3.2 规划内容

3.2.1 两廊十二园

两廊指“生态走廊”和“人文走廊”，两廊环绕东湖校区中心区形成长约九华里的文化环，路线如下：

南校门——盆景园——碳汇中心——国家木质中心——翠竹园——智能实验楼——茶文化楼——官塘湿地——学生活动中心——集贤食堂——教学楼——图书馆——东湖木桥——湖心岛——东湖茶室——南校门。

两廊是展现“国家生态文明教育基地”面貌的重要载体，沿路统一设计路灯、垃圾箱、坐凳、停车位、雨水口、标识等设施，功能形式应体现生态文明特点。两廊沿线植物景观（含行道树和道旁绿化）在考虑景观效果的同时，要彰显“两园合一”特点，成为植物园的重要参观线路。充分考虑未来搞步行、环校跑等校园文化活动的要求，把两大走廊做成校园文化亮点。

十二园：沿两大走廊设12个重要的文化园，根据现状条件、规模和重要性，分为两级：

一级文化园5个：五舟广场区域、图书馆区域、实验中心区域（含碳汇中心、盆景园、国家木质中心）、翠竹园区域（含智能实验楼）、学生活动中心区域。

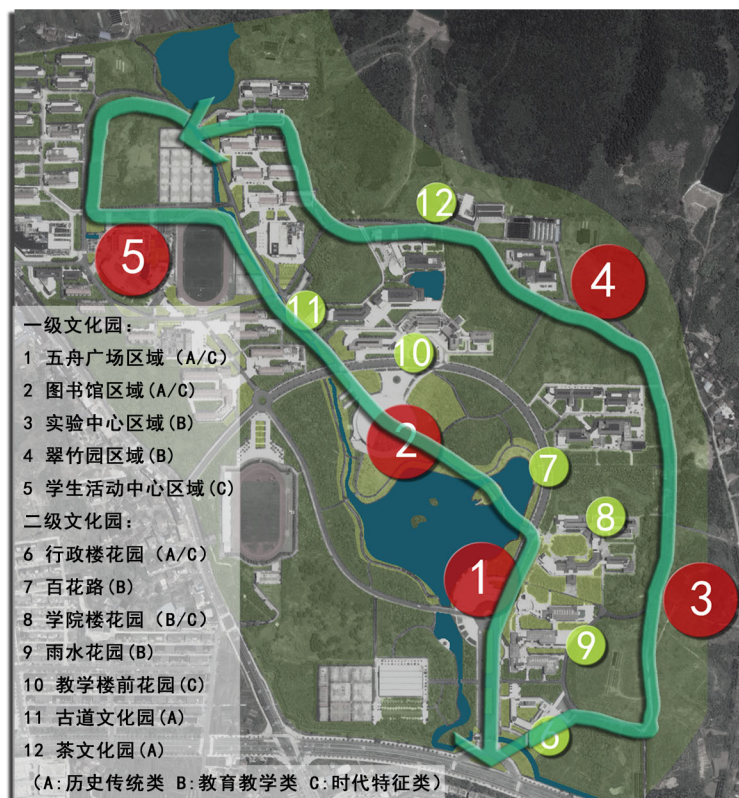
二级文化园7个：行政楼花园、百花路、学院楼花园、雨水花园、教学楼前花园、古道文化园、茶文化园。一级文化园已有较好基础，重在整治和提升，总面积19.2公顷，占全校面积的14.8%；二级文化园有较大改善和建设空间，总面积13.3公顷，占全校面积的10.2%。十二园建成后总面积32.5公顷，占全校面积的25.0%。

十二园按表现文化类型，可分三大主题——历史人文、教育教学、时代特征。

历史人文：反映地域人文、建校历史，记录校园变化发展的历史人文故事；

教育教学：适合专业和学科发展要求，结合教学和科研展示；

时代特征：反映当下我校创新创业成果，师生积极向上风貌，体现文化正能量。



两廊、十二园位置图

3.2.1 两廊十二园

表1：十二文化园建设一览表

级别	名称	面积 (ha)	主题类型	建设要点	建设预算
一级文化园	五舟广场区域	1.2	时代特征 历史人文	五舟广场、硅化木、东湖茶室等节点的整治和提升，开展活动体现校园生活文化，记录建校历史。	10万
	图书馆区域	3.3	历史人文 时代特征	院士林、休读草坪、图书馆等节点的整治和提升，营造高校学习环境，记录建校历史。	30万
	实验中心区域	3.2	教育教学	碳汇中心和国家木质中心环境、盆景园、生态挡墙等节点的整治、提升和新建，构建高水平实验实习基地形象。	100万
	翠竹园区域	7.2	教育教学	翠竹园、温室花园、智能实验楼等节点整治和提升，构建高水平实验实习基地形象。	20万
	学生活动中心区域	4.3	时代特征	学生活动中心周边区域的整治和提升，营造高校生活环境，体现校园生活文化。	20万
	小计：19.2ha		占全校面积：14.8%		小计：180万
二级文化园	行政楼花园	1.5	时代特征 历史人文	行政楼周边及内部庭园的提升和新建，结合校训墙等体现建校历史，校园管理文化。	60万
	百花路	2.6	教育教学	银杏大道周边景观提升，结合植物园观赏草本植物专类园建设，体现学科特点，寓教于乐。	20万
	学院楼花园	6.5	教育教学 时代特征	学院楼间绿地景观提升，反映学院文化特点。	30万
	雨水花园	0.2	教育教学	学院楼东侧果园山麓，结合野生花镜新建雨水花园，反映生态理念和生态技术。	20万
	教学楼花园	1.5	时代特征	教学楼周边绿地景观提升，反映优美生态环境景观。	20万
	古道文化园	0.4	历史人文	集贤食堂南侧亭廊空地，新建古道文化园，体现本区历史文化和建校历史。	20万
	茶文化园	0.6	历史人文 教育教学	茶文化学院楼西侧，新建茶文化园，体现本区历史文化，反映学科特点。	50万
小计：13.3ha		占全校面积：10.2%			小计：220万
总计：32.5ha		占全校面积：25.0%			总计：400万

3.2 规划内容

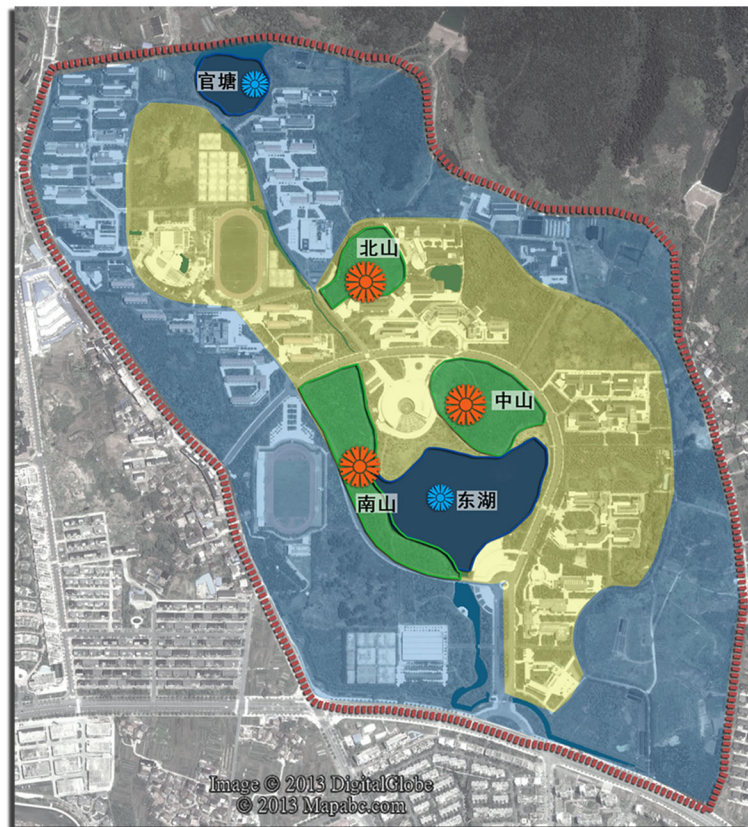
3.2.2 三山两湖

东湖校区自然地形是南向山谷，中央分布一系列丘陵缓坡和水面。校区建成后仍有部分遗留，并成为校园重要生态景观核心。三山为一系列低丘缓坡，按位置暂命名为北山、中山、南山：北山在教学楼、集贤食堂和学15中间，是学校中部制高点；中山在图书馆东侧，构成校前区主要立面景观；南山在东湖西侧，是中央景观区重要的西侧底景。两湖为东湖和官塘。三山两湖构成校园主要面状自然、人文景观，总面积15.1公顷。

建议在建设中遵循“妥善保护，适度建设”原则。三山在整体形成生态良好的乡土植物群落基础上，根据植物园统一规划，建设专类园，以展现壮丽的片状植物景观为主。保护和改善三山天际线景观，在制高点谨慎设置景观建筑。两湖要做好水体生态修复工作，官塘以湿地景观为主，东湖以湖泊景观为特色。保护和改善滨水风景线，以构成季相丰富、景色优美的水湿生植物生态景观为特色。

三山两湖是东湖校区重要面状景观区域，作为农林大学也作为“国家生态文明教育基地”，需要展现独特的自然生态景观，特别是特征明显能成为标志性校园景色的植物景观。建议征集“校花校树系列”，在三山两湖区域成片种植，开花或秋色季节，使人对校园各区域留下深刻印象。

三山两湖加十二园总面积47.6公顷，占全校面积36.6%，基本涵盖东湖校区中心区域。



三山两湖结构图

3.2 规划内容

3.2.2 三山两湖

表2：三山两湖文化建设一览表

级别	名称	面积（ha）	建设内容	建设预算
三山	北山	1.6	教学楼北侧山地，是校区中部制高点。适当控制用地审批，维护现有植被，改造林相，增添秋色叶植物。近路近教学楼侧试现状情况种植观赏植物。	30万
	中山	2.8	图书馆东侧丘陵，构成校前区重要立面景观。整理现有植被，改造林相，丰富植物季相景观。临湖近路山麓种植野花花镜等观赏植物群落。	50万
	南山	2.5	环绕东湖的缓坡丘陵地带，是学校中心景观区西部背景。整理现有植被，丰富植物季相景观。近路近湖等山麓地带片植观赏植物。	40万
	小计：6.9ha		占5.3%	总计：120万
两湖	官塘	2.6	整理官塘池岸，建成水湿生植物专类园。	30万
	东湖	5.6	生态治理东湖，整理和提升滨水植物群落。	30万
	小计：8.2ha		占6.3%	总计：60万
总计：15.1ha 占11.6%				总计：180万

4 附录

4.1 分期实施

近期（2013-2015）：在现有基础上提升5个一级文化园；建成“古道文化园”、“茶文化园”、“实验中心区域”三个精品文化园；串点连线，两大走廊基本形成；建设面积约20.2公顷，占校区15.5%。三山两湖持续维护和整治，以线扩面工作逐步开始。

远期（2016~2020）：全面建设两廊十二园，建成精品；三山两湖全面整治提升；建设面积约47.6公顷，占校区36.6%，生态文明、景观典雅、富具文化内涵的校区基本形成。

4.2 实施建议

- 一、领导重视，每年保证一定建设经费投入，经费来源多样化；
- 二、建议校园交通车步分流人，沿外圈规划机动车停车场；人文走廊以步行为主，创造良好校园人文环境；
- 三、建议两廊内部绿地以景观功能为主，外圈绿地近期可适当考虑承担实验地等功能，远期逐步移出实验地，仍为生态景观绿地；
- 四、保护和改善3山2湖2溪生态，阻止水生态的进一步恶化。